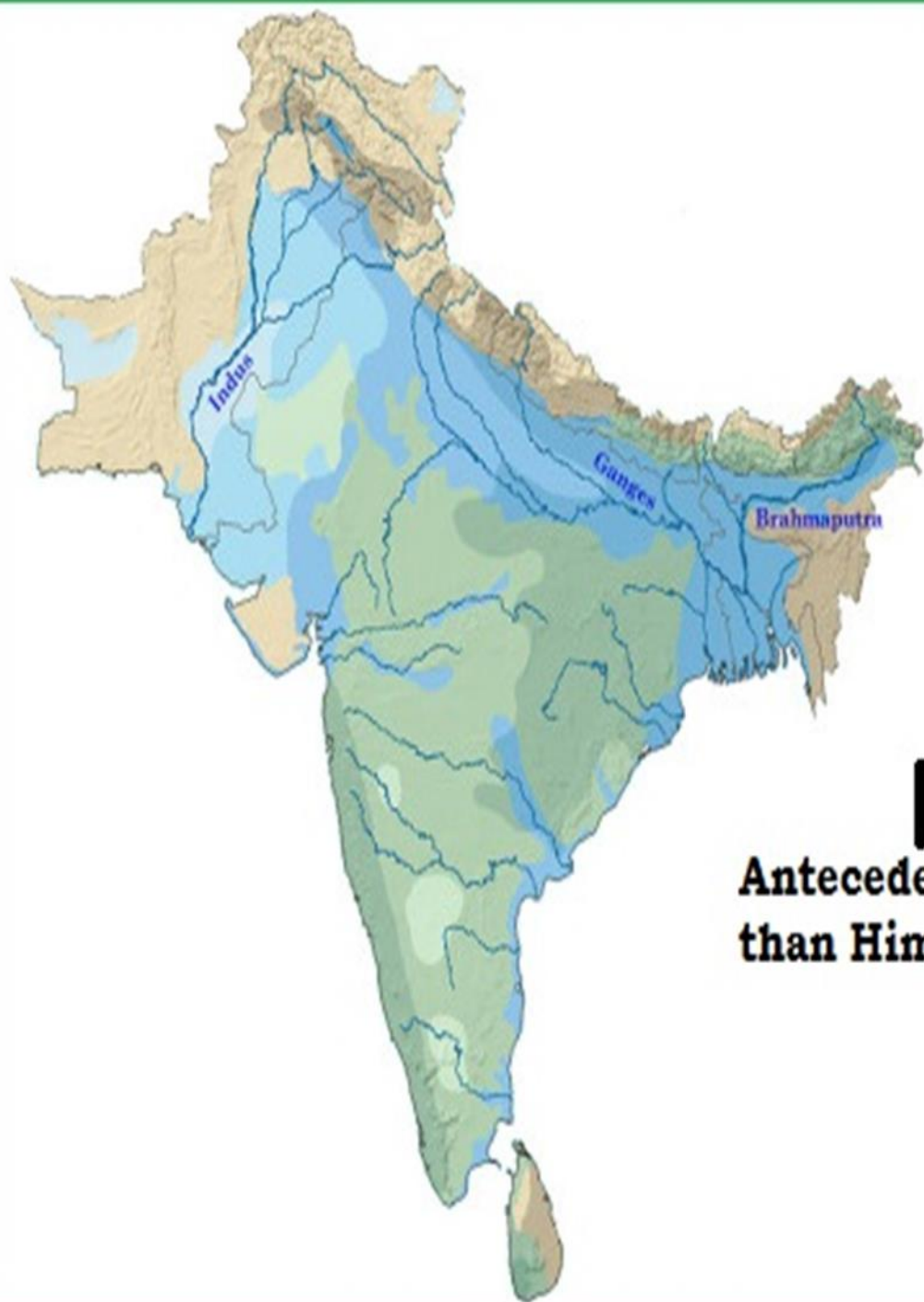


PENINSULA RIVER SYSTEM

The background of the slide is a green gradient, transitioning from a lighter shade at the top to a darker shade at the bottom. In the top right corner, there are several thin, white, parallel diagonal lines that extend towards the bottom right.



Indian Drainage System

Himalayan Rivers

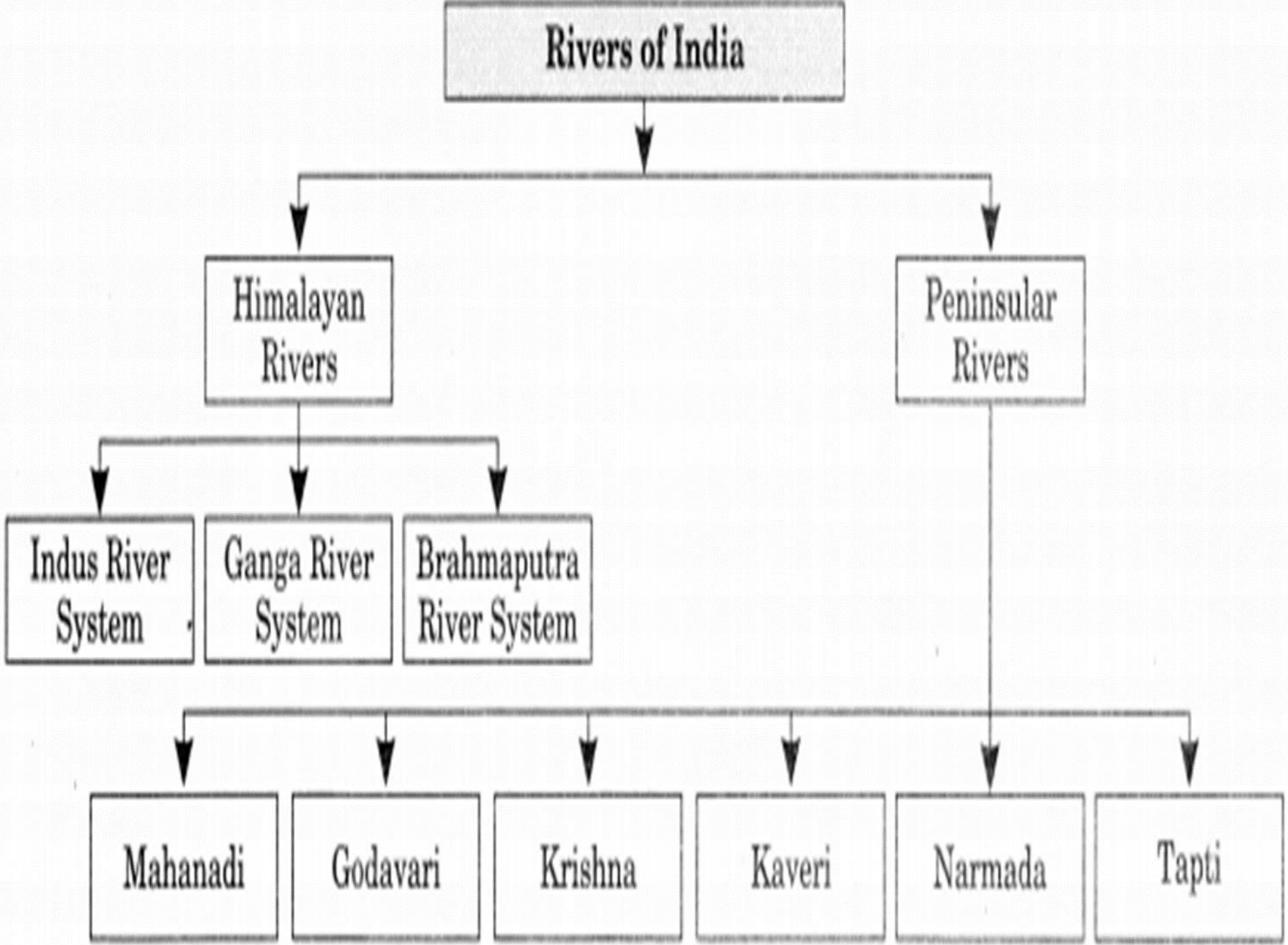
Antecedent (Older
than Himalaya)

Non- antecedent
(Younger than
Himalaya)

Peninsular River

West flowing

East flowing







The Mahanadi originates from a mountain range called Sihawa in Dhamtari district. . It flows according to the nature of the slope of the terrain corresponding to the flow system, hence a self-contained stream. The other tributaries of the Mahanadi originating from the frontier highlands of the state flow towards the central plain and collect water at right angles from the Mahanadi. It is second after the Godavari river in terms of water energy of rivers.

महानदी का उद्गम धमतरी जिले में स्थित सिहावा नामक पर्वत श्रेणी से हुआ है। । यह प्रवाह प्रणाली के अनुरूप स्थलखंड के ढाल के स्वभाव के अनुसार बहती है इसलिए एक स्वयंभू जलधारा है। प्रदेश की सीमान्त उच्च भूमि से निकलने वाली महानदी की अन्य सहायक नदियाँ केंद्रीय मैदान की ओर प्रवाहित होती हुई महानदी से समकोण पर मिलकर जल संचय करती हैं। नदियों की जल ऊर्जा के हिसाब से यह गोदावरी नदी के बाद दूसरे क्रम पर है।



Country- India

Main cities- Dhamtari, Arang, Sirpur, Shivrinarayan, Chandrapur, Sambalpur, Cuttack, Champaran, Sambalpur

Length- 885 km (550 mi)

Origin- Sihwa Raipur Chhattisgarh
Bay of Bengal

Main tributaries-

- Shivnath, Parry, Sondhur, Hasdev, Arpa
JONK, Kharun

देश-भारत

मुख्य शहर-धमतरी, आरंग, सिरपुर, शिवरीनारायण, चन्द्रपुर, संबलपुर, कटक, चंपारण, संबलपुर

लम्बाई-885 कि.मी. (550 मील)

उद्गम- सिहवा रायपुर छत्तीसगढ़

मुख-बंगाल की खाड़ी

मुख्य सहायक नदियं- शिवनाथ, पैरी, सोंढुर, हसदेव, अरपा
जोंक, खारू न

The delta of the Mahanadi begins about seven miles before Cuttack City. From here it divides into several streams and joins the Bay of Bengal. The major dams built on it are Rudri, Gangrel and Hirakud. The river also determines the boundaries of eastern Madhya Pradesh and Orissa.

महानदी का डेल्टा कटक नगर से लगभग सात मील पहले से शुरू होता है। यहाँ से यह कई धाराओं में विभक्त हो जाती है तथा बंगाल की खाड़ी में मिल जाती है। इस पर बने प्रमुख बाँध हैं- रुद्री, गंगरेल तथा हीराकुंड। यह नदी पूर्वी मध्यप्रदेश और उड़ीसा की सीमाओं को भी निर्धारित करती है।



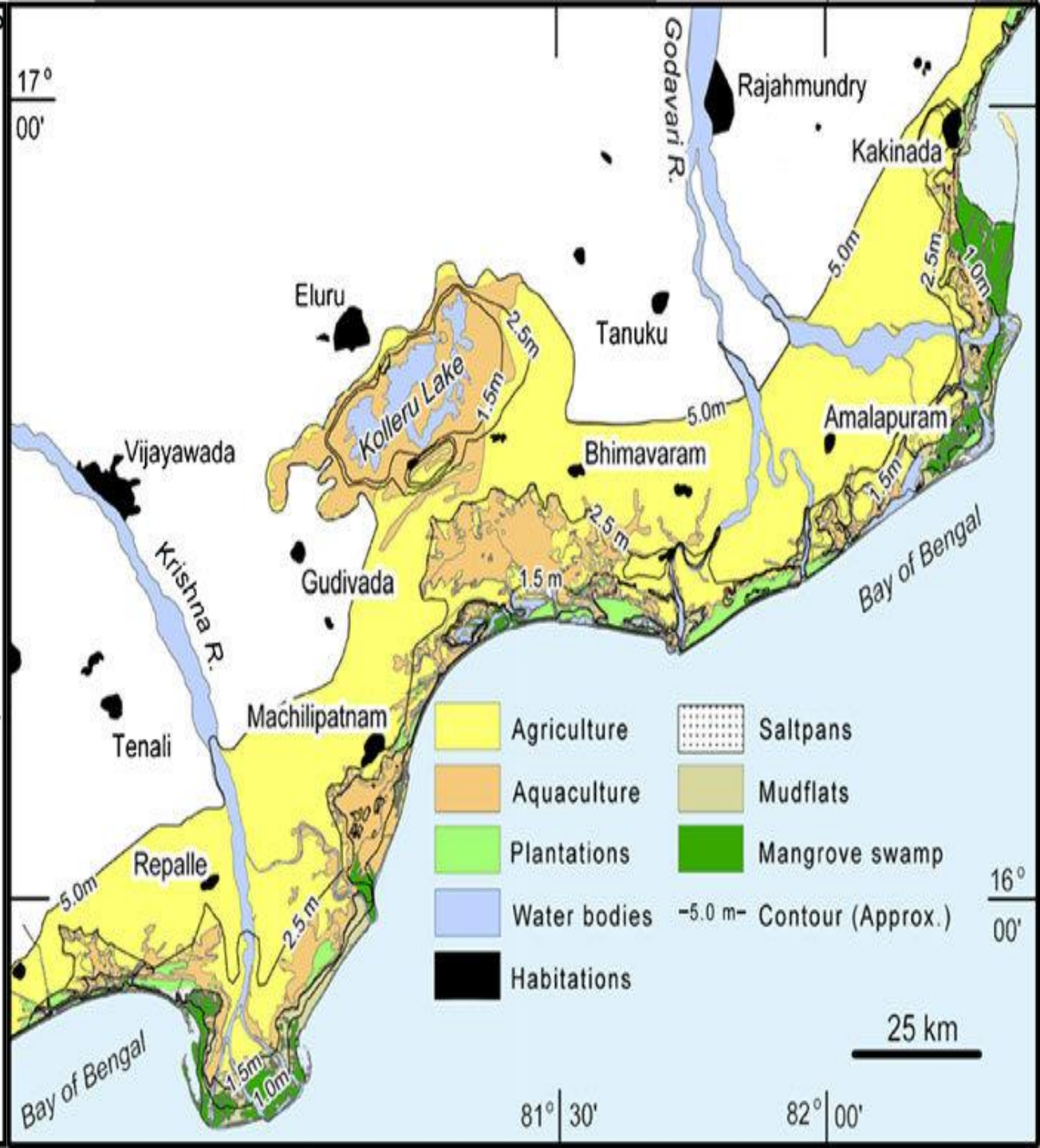
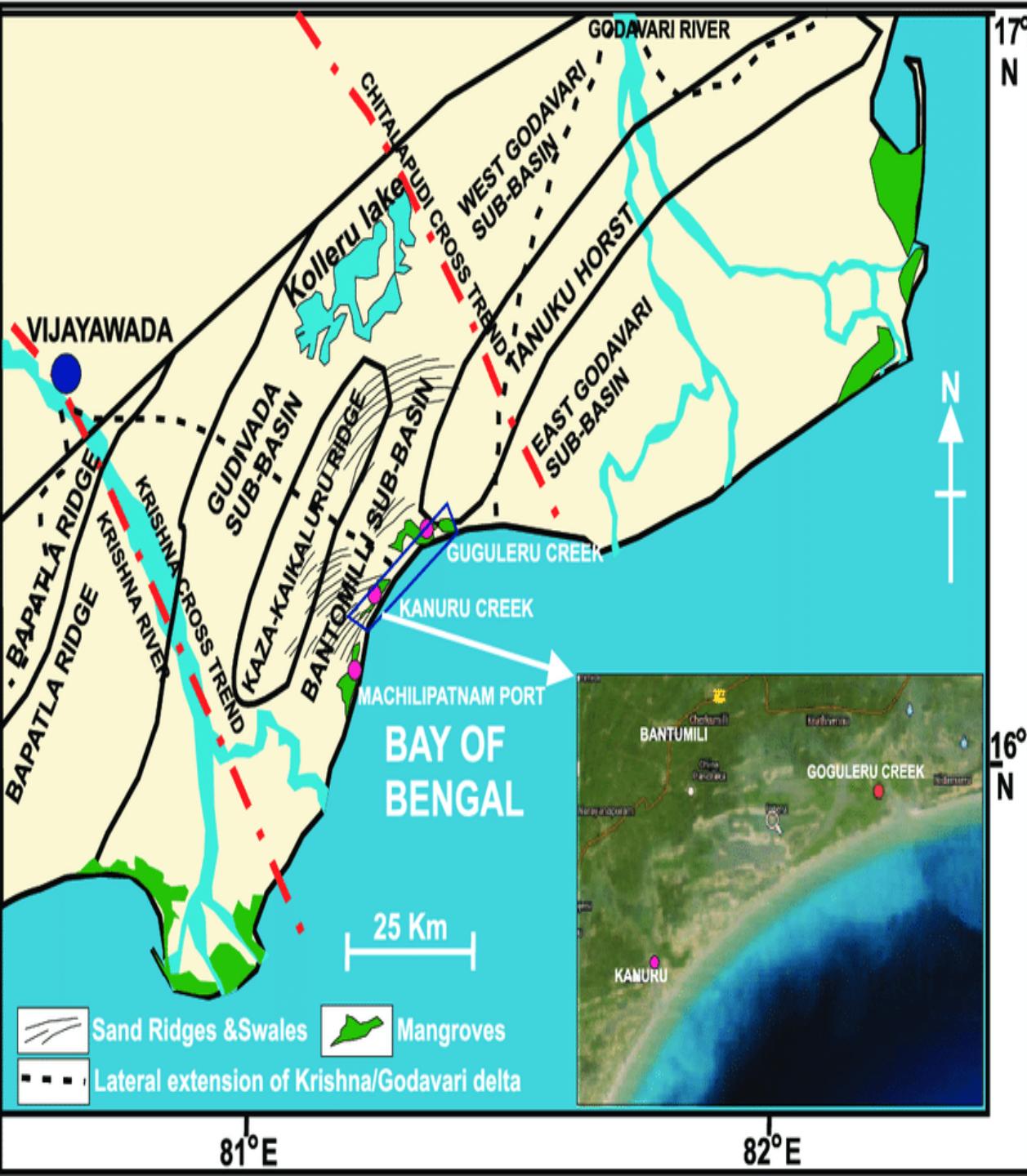
Godavari

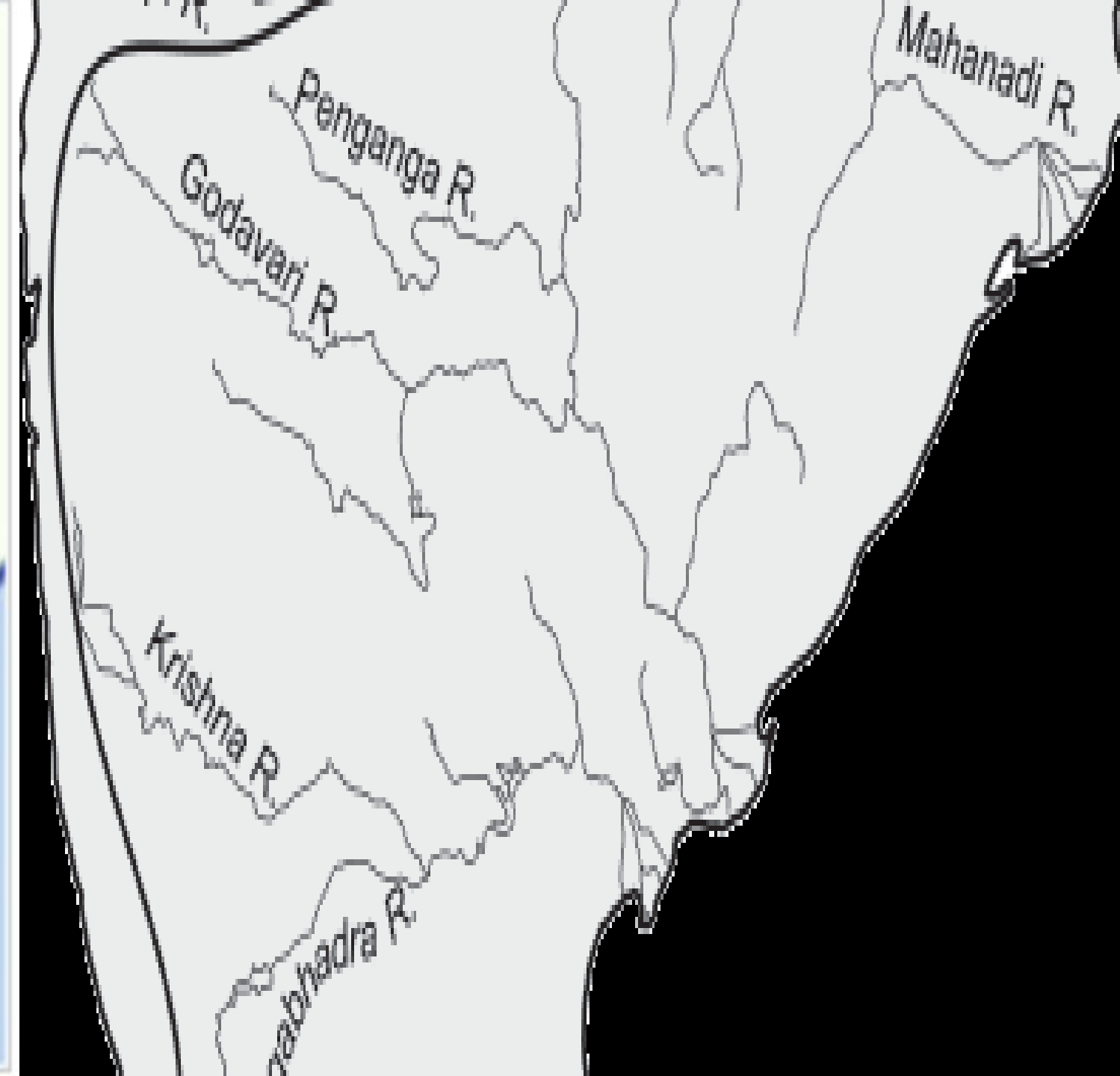
Godavari is a major river of South India. This river is the largest of the other peninsular rivers. It is also called Dakshin Ganga. It originates from the Trimbak hill in the Western Ghats. It originates from Nashik district in Maharashtra. Its length is usually 1465 km. This river is very large. Prominent among the tributaries of Godavari are Pranahita, Indravati, Manjira. It flows into the Bay of Bengal near Rajahmundry city, flowing from Maharashtra, Telangana and Andhra Pradesh.

गोदावरी दक्षिण भारत की एक प्रमुख नदी है। यह नदी दूसरी प्रायद्वीपीय नदियों में से सबसे बड़ी नदी है। इसे दक्षिण गंगा भी कहा जाता है। इसकी उत्पत्ति पश्चिमी घाट में त्रयंबक पहाड़ी से हुई है। यह महाराष्ट्र में नासिक जिले से निकलती है। इसकी लम्बाई प्रायः 1465 किलोमीटर है। इस नदी का पाट बहुत बड़ा है। गोदावरी की उपनदियों में प्रमुख हैं प्राणहिता, इन्द्रावती, मंजिरा। यह महाराष्ट्र, तेलंगना और आंध्र प्रदेश से बहते हुए राजहमुन्द्री शहर के समीप बंगाल की खाड़ी में जाकर मिलती है।

This river, forming a delta near Dauleshwaram(rajahmundry) in the Bay of Bengal, falls into the sea in the form of seven flows. The peninsular rivers of India - Godavari and Krishna, together form the 'Krishna-Godavari delta', which is the second largest delta in India after the Sundarbans. This delta is also often called 'KG delta'

बंगाल की खाड़ी में दौलेश्वरम (राजमुंदरी) के पास एक डेल्टा बनाने वाली यह नदी सात प्रवाह के रूप में समुद्र में गिरती है। भारत की प्रायद्वीपीय नदियाँ - गोदावरी और कृष्णा, मिलकर 'कृष्णा-गोदावरी डेल्टा' बनाती हैं, जो सुंदरवन के बाद भारत का दूसरा सबसे बड़ा डेल्टा है। इस डेल्टा को अक्सर 'केजी डेल्टा' भी कहा जाता है।





The Krishna River

The Krishna River is an important river in South India, originating from the Western Ghats chain near Mahabaleshwar in the state of Maharashtra, not far from the western coastline of India. After covering a distance of about 1,290 km, it joins the Bay of Bengal. Krishna has a large and very fertile delta, which moves northeast towards the Godavari river region. It is not navigable, but Krishna receives water for irrigation; The water level of the river fluctuates throughout the year due to the water received by the monsoon rain, due to which its usefulness for irrigation is limited.

कृष्णा नदी दक्षिण भारत की एक महत्वपूर्ण नदी है, इसका उद्गम महाराष्ट्र राज्य में महाबलेश्वर के समीप पश्चिमी घाट श्रृंखला से होता है, जो भारत के पश्चिमी समुद्र तट से अधिक दूर नहीं है। लगभग 1,290 किमी की दूरी तय करके यह बंगाल की खाड़ी में मिल जाती है। कृष्णा के पास बड़ा और बहुत उपजाऊ डेल्टा है, जो पूर्वोत्तर में गोदावरी नदी क्षेत्र की ओर आगे बढ़ता जाता है। यह नौकाचालान योग्य नहीं है, लेकिन कृष्णा से सिंचाई के लिए पानी तो मिलता ही है; मानसूनी वर्षा के द्वारा पानी मिलने के कारण नदी के जलस्तर में वर्ष भर काफी उतार-चढ़ाव आता रहता है, जिससे सिंचाई के लिए इसकी उपयोगिता सीमित ही है।

Tributaries of Krishna River:-

The tributaries of the Krishna River are numerous and the most important tributary is the Tungabhadra River. It is formed by the Tunga River and the Bhadra River which originates in the Western Ghats mountain range in India. Other tributaries include Koyna River, Bhima River, Kundali River, Malprabha River, Ghatprabha, Yerla River, Varana River, Bindi River, Musi River and Dudhganga River.

कृष्णा नदी की सहायक नदियाँ:-

कृष्णा नदी की सहायक नदियाँ कई हैं और सबसे महत्वपूर्ण उपनदी तुंगभद्रा नदी है। यह तुंगा नदी और भद्रा नदी द्वारा बनाई गई है जो भारत में पश्चिमी घाट पर्वत श्रृंखला में उत्पन्न होती है। अन्य सहायक नदियों में कोयना नदी, भीमा नदी, कुंडली नदी, मालप्रभा नदी, घाटप्रभा, येरला नदी, वारणा नदी, बिंदी नदी, मूसी नदी और दूधगंगा नदी शामिल हैं।



Kaveri

Kaveri is a perennial river flowing in Karnataka and northern Tamil Nadu. It originates from the Brahmagiri mountain of the Western Ghats. The Kaveri River flows southeast and joins the Bay of Bengal. Simsa, Himavati, Bhavani are its tributaries. Tiruchirappalli, a city on the banks of the river Kaveri, is a famous pilgrimage center for Hindus. There is good cultivation on the delta of the Kaveri River. There is a dispute between the two states regarding its water. This dispute is called the Cauvery water dispute. On the Kaveri River, Hogenakkal Falls in Tamil Nadu and Bharuchki and Balamuri Falls are located in the state of Karnataka. It is also called Ganga of South India.

कावेरी कर्नाटक और उत्तरी तमिलनाडु में बहने वाली एक बारहमासी नदी है। यह पश्चिमी घाट के ब्रह्मगिरि पर्वत से निकलती है। कावेरी नदी दक्षिण-पूर्व में बहती है और बंगाल की खाड़ी में मिलती है। सिमसा, हिमवती, भवानी इसकी सहायक नदियाँ हैं। तिरुचिरापल्ली, कावेरी नदी के तट पर बसा शहर, हिंदुओं का एक प्रसिद्ध तीर्थस्थल है। कावेरी नदी के डेल्टा पर अच्छी खेती होती है। इसके पानी को लेकर दोनों राज्यों में विवाद है। इस विवाद को कावेरी जल विवाद कहा जाता है। कावेरी नदी पर, तमिलनाडु में होजेनक्कल जलप्रपात और कर्नाटक राज्य में भरूचकी और बालमुरी जलप्रपात स्थित हैं। इसे दक्षिण भारत की गंगा भी कहा जाता है।

Tributaries:-

Left- Hemavati, Shimsa,
Arkavati

Right- Kabini, Bhavani,
Noyyal, Amravati

उपनदियाँ:-

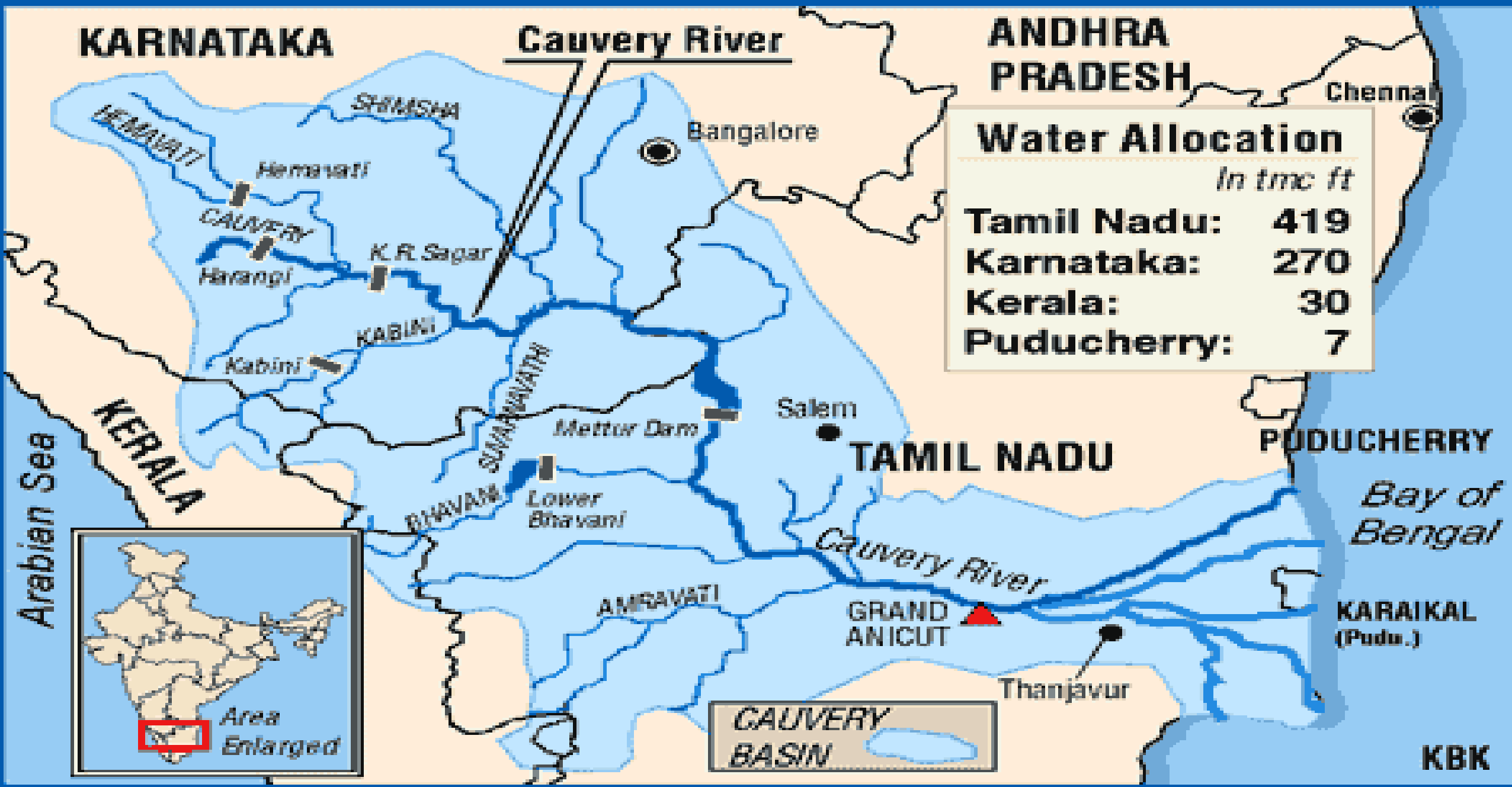
बाएँ- हेमावती, शिम्सा,
अर्कावती

दाएँ- काबिनी, भवानी,
नोय्यल, अमरावती



River Kaveri

Cauvery Water Disputes Tribunal Award



Kaveri



Vaigai River:-

Vaigai River is a major river of South India. It originates from the city of Madurai in Tamil Nadu. It is the southernmost river in India.

The Tamraparni :-

The Tamraparni River is a perennial river that originates from the Agastya Malay hills of the Western Ghats. It flows through the Tirunelveli and Tuticorin districts of the state of Tamil Nadu in southern India into the Gulf of Mannar.

वैगाई नदी-

वैगाई नदी दक्षिण भारत की एक प्रमुख नदी है। यह तमिल नाडु के मदुरै नगर से निकलती है। यह भारत के सबसे दक्षिण में स्थित नदी है।

ताम्रपर्णी नदी:-

ताम्रपर्णी नदी एक बारहमासी नदी है जो पश्चिमी घाट की अगस्त्य मलय की पहाड़ियों से निकलती है। यह दक्षिणी भारत के तमिलनाडु राज्य के तिरुनेलवेली और तूतीकोरिन जिलों से होकर मन्नार की खाड़ी में बहती है।

Narmada

Narmada, also known as Reva, is a river in central India and the fifth longest in the Indian subcontinent. It is the third longest river in India after Godavari river and Krishna river. It is also called the "lifeline of Madhya Pradesh" due to its vast contribution to the state of Madhya Pradesh. It acts like a traditional border between North and South India. It runs 1,312 km westward from its origin and joins the Gulf of Khambhat, the Arabian Sea.

Narmada is a major river flowing in the state of Madhya Pradesh and Gujarat in central India. The Narmada River originated from the Amarkantak peak of Maikal mountain. This river goes towards the west and falls in the Gulf of Khambhat

नर्मदा, जिसे रेवा के नाम से भी जाना जाता है, मध्य भारत की एक नदी और भारतीय उपमहाद्वीप की पांचवीं सबसे लंबी नदी है। यह गोदावरी नदी और कृष्णा नदी के बाद भारत के अंदर बहने वाली तीसरी सबसे लंबी नदी है। मध्य प्रदेश राज्य में इसके विशाल योगदान के कारण इसे "मध्य प्रदेश की जीवन रेखा" भी कहा जाता है। यह उत्तर और दक्षिण भारत के बीच एक पारंपरिक सीमा की तरह कार्य करती है। यह अपने उद्गम से पश्चिम की ओर 1,312 किमी चल कर खंभात की खाड़ी, अरब सागर में जा मिलती है।

नर्मदा, मध्य भारत के मध्य प्रदेश और गुजरात राज्य में बहने वाली एक प्रमुख नदी है। मैकल पर्वत के अमरकण्टक शिखर से नर्मदा नदी की उत्पत्ति हुई है। यह नदी पश्चिम की तरफ जाकर खम्बात की खाड़ी में गिरती है।

Country-india

State- Madhya Pradesh, Maharashtra, Gujarat

Tributaries: -

Left- Barnar, Banjar, Lion, Sugar, Dudhi, Tawa, Ganjal, Chhoti Tawa, Kundi, Dev, Goi

Right- Deer, Tindoli, Barna, Chandrakashar, Kanar, Maan, Ooty, Hathni

Cities- Amarkantak, Dindori, Mandla, Jabalpur, Hoshangabad, Maheshwar, Barwani, Jhabua, Omkareshwar Khandwa, Barodara, Rajpipla, Dharmapuri, Bharuch

Source- Narmada Kund Amarkantak

Location- Anuppur District Madhya Pradesh, India

Estuary - Gulf of Khambhat (Arabian Sea)

Location- Bharuch District Gujarat, India

देश-भारत

राज्य-मध्यप्रदेश, महाराष्ट्र, गुजरात

उपनदियाँ:-

बाएँ- बरनार, बंजर, शेर, शक्कर, दूधी, तवा, गंजाल, छोटी तवा, कुन्दी, देव, गोई

दाएँ- हिरन, तिन्दोली, बरना, चन्द्रकेशर, कानर, मान, ऊटी, हथनी

शहर- अमरकंटक, डिण्डौरी, मंडला, जबलपुर, होशंगाबाद, महेश्वर, बड़वानी, झाबुआ, ओंकारेश्वर खंडवा, बड़ोदरा, राजपीपला, धर्मपुरी, भरुच

स्रोत- नर्मदा कुंड अमरकंटक

स्थान- अनूपपुर जिला मध्यप्रदेश, भारत

मुहाना- खम्भात की खाड़ी (अरब सागर)

स्थान- भरूच जिला गुजरात, भारत



Vindhya Range

Satpura Range

**Narmada
River**

Sardar Sarovar Dam

Sardar Patel took the initiative to build the Sarovar Dam in 1945, Jawaharlal Nehru laid the foundation in 1961

Project hanging for decades due to opposition from environmental and social workers

On 17 September 2017, PM Modi dedicated this India's largest dam to the country.

The height of Sardar Sarovar Dam is 138 meters, iSardar Sarovar Damt has 30 gates, 4 states- Gujarat, MP, Maharashtra and Rajasthan benefit

सरदार पटेल ने 1945 में सरोवर बांध को बनाने की पहल की थी, 1961 में जवाहर लाल नेहरू ने रखी नींव पर्यावरण और सामाजिक कार्यकर्ताओं के विरोध की वजह से दशकों तक लटका रहा प्रॉजेक्ट

17 सितंबर 2017 को पीएम मोदी ने भारत के इस सबसे बड़े बांध को देश को किया था समर्पित

सरदार सरोवर बांध की ऊंचाई 138 मीटर है, इसके 30 गेट हैं, 4 राज्यों- गुजरात, एमपी, महाराष्ट्र और राजस्थान को फायदा



Tapti is a famous river of western India. It originates from Multai in Betul district of the state of Madhya Pradesh, flows through the middle of the Satpura mountain projections, crosses the plateau of Khandesh in Maharashtra and plains of Surat and falls in the Arabian Sea. The origin of the river is Multai. It is one of the main rivers of India that flows from east to west, the other two being the Narmada River and the Mahi River. This river joins the Gulf of Khambat. Surat port is located at the mouth of this river. The name of its principal tributary is Poorna. This river is also called Suryaputri. Its 32-mile length of tide rises near the sea, but small ships can move in it. The Swali port at its mouth is of great importance in the history of Portuguese and British. Due to silt freezing, this port is now desolate.

ताप्ती पश्चिमी भारत की प्रसिद्ध नदी है। यह मध्य प्रदेश राज्य के बैतूल जिले के मुलताई से निकलकर सतपुड़ा पर्वत प्रक्षेपों के मध्य से पश्चिम की ओर बहती हुई महाराष्ट्र के खानदेश के पठार एवं सूरत के मैदान को पार करती और अरब सागर में गिरती है। नदी का उद्गम स्थल मुलताई है। यह भारत की उन मुख्य नदियों में है जो पूर्व से पश्चिम की तरफ बहती हैं, अन्य दो हैं - नर्मदा नदी और माही नदी।

यह नदी खम्बात की खाड़ी में जाकर मिलती है। सूरत बन्दरगाह इसी नदी के मुहाने पर स्थित है। इसकी प्रधान उपनदी का नाम पूर्णा है। इस नदी को सूर्यपुत्री भी कहा जाता है।

समुद्र के समीप इसकी ३२ मील की लंबाई में ज्वार आता है, किंतु छोटे जहाज इसमें चल सकते हैं। पुर्तगालियों एवं अंग्रेजों के इतिहास में इसके मुहाने पर स्थित स्वाली बंदरगाह का बड़ा महत्व है। गाद जमने के कारण अब यह बंदरगाह उजाड़ हो गया है।





The Sabarmati River is a west-flowing Indian river.

The Sabarmati River originates from the Aravalli mountain range in Udaipur district of Rajasthan, the northern Indian state of Rajasthan. It eventually empties into the Gulf of Cambay in the Arabian Sea.

On the banks of the Sabarmati River are Indian cities like Ahmedabad and Gandhinagar. There is a legend related to what inspired Sultan Ahmed Shah to establish Ahmedabad. It is believed that when the Sultan was resting on the banks of the Sabarmati River, a rabbit's courage to chase a rogue dog inspired him to build the city. On the banks of the Sabarmati river, Mahatma Gandhi established the Sabarmati Ashram during the Indian freedom struggle.

साबरमती नदी एक पश्चिम-बहने वाली भारतीय नदी है।

साबरमती नदी का उद्गम राजस्थान के उत्तरी भारतीय राज्य राजस्थान के उदयपुर जिले में अरावली पर्वत श्रृंखला से होता है। यह अंततः अरब सागर के कैम्बे की खाड़ी में खाली हो जाता है।

साबरमती नदी के तट पर अहमदाबाद और गांधीनगर जैसे भारतीय शहर हैं। सुल्तान अहमद शाह को अहमदाबाद की स्थापना के लिए प्रेरित करने से संबंधित एक किंवदंती है। यह माना जाता है कि जब सुल्तान साबरमती नदी के तट पर आराम कर रहा था, एक बदमाश कुत्ते का पीछा करने के लिए एक खरगोश की हिम्मत ने उसे शहर बनाने के लिए प्रेरित किया। साबरमती नदी के तट पर महात्मा गांधी ने भारतीय स्वतंत्रता संग्राम के दौरान साबरमती आश्रम की स्थापना की थी।

The Mahi River

The Mahi River crosses the Tropic of Cancer twice. The Mahi River is a major river of Western India. Mahi originates from the Vindhyaachal mountain range of Minda village near Dhar district of Madhya Pradesh. It starts from Jaisamand Lake in South Aravalli. Enters Gujarat and falls into the Gulf of Khambhat.

माही नदी कर्क रेखा को दो बार काटती है। माही नदी पश्चिमी भारत की एक प्रमुख नदी हैं। माही का उद्गम मध्यप्रदेश के धार जिला के समीप मिन्डा ग्राम की विंध्याचल पर्वत श्रेणी से हुआ है। यह दक्षिणी अरावली में जयसमन्द झील से प्रारम्भ होती है। गुजरात में प्रवेश करके खम्भात की खाड़ी में गिरती है।

The Luni River

The Luni River is the only inflowing river in India. Luni is also called Lavanavati. This river originates from Anasagar (Nagpahari "Ajmer") near the Aravalli mountain and flows into the southwest region and joins the Kutch run.

लूनी नदी भारत की एकमात्र अन्तर्वाही नदी हैं। लूनी को लवणवती भी कहा जाता है। यह नदी अरावली पर्वत के निकट आनासागर (नागपहाड़ी "अजमेर") से उत्पन्न होकर दक्षिण पश्चिम क्षेत्र में प्रवाहित होते हुए कच्छ के रन में जाकर मिलती है।

The Periyar River is in the state of Kerala, India, which originates from the hills of the Western Ghats, 60 miles northeast of Thiruvananthapuram. First of all, it flows towards Madras in the north where an artificial lake called Periyar has been built on the border of this state, whose water irrigates a vast area.

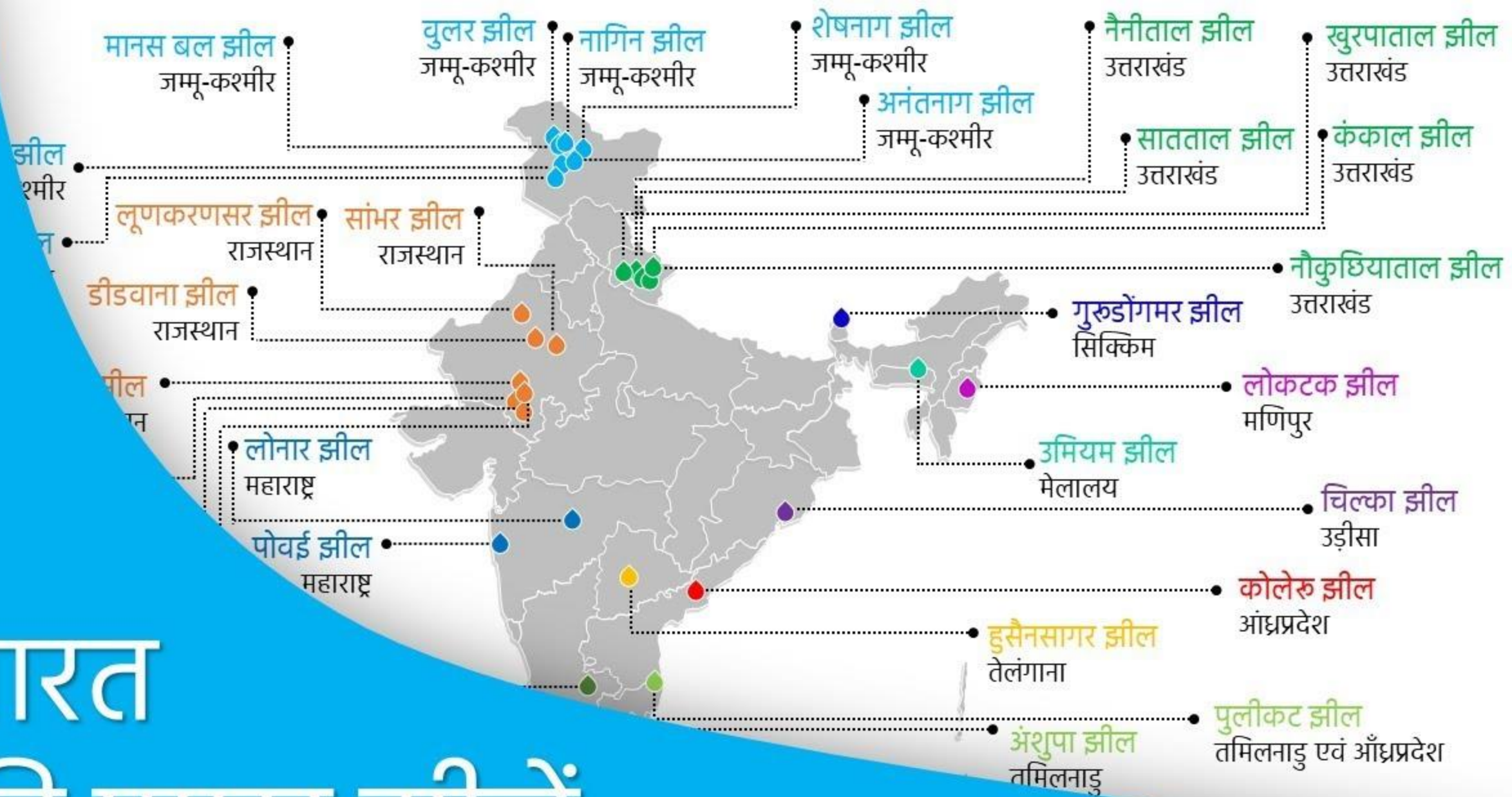
The Sharavati River is a major river in India. It originates from the Western Ghats. The famous Jog waterfall is located across India on this river.

पेरियार नदी भारत केरल राज्य में है जो तिरुवनंतपुरम के 60 मील उत्तर-पूर्व में पश्चिमी घाट की पहाड़ियों से निकलती है। सर्वप्रथम यह उत्तर दिशा में मद्रास की ओर बहती है जहाँ इस राज्य की सीमा पर एक बाँध बनाकर पेरियार नामक कृत्रिम झील बनाई गई है, जिसके जल से विस्तृत भूभाग की सिंचाई होती है

शरावती नदी भारत की एक प्रमुख नदी हैं। यह पश्चिमी घाट से निकलती है। इस नदी पर भारतभर में प्रसिद्ध जोग जल प्रपात स्थित है



भारत की प्रमुख झीलें



Types of lakes in India:-

Tectonic lakes:-

This type of lake originates from the bottom of the earth's crust. Kashmir's Wular Lake and Bhimtal, Satatal, Naukuchiya Tal Kumaon Lakes of the Himalayas are examples of them.

Volcanic lakes:-

After the volcanic eruption cools down, such lakes are formed by collecting rainwater in their mouths. Lonar lake in Buldhana district of Maharashtra is made in this way.

भारत में झीलों के प्रकार:-

टेक्टोनिक झीलें:-

इस तरह की झील पृथ्वी की पपड़ीयों के ऊपर नीचे धसने से उत्पन्न होती है। कश्मीर की वुलर झील तथा भीमताल, सातताल, नौकुचिया ताल कुमायूँ हिमालय की अनेक झीलें इनके उदाहरण हैं।

ज्वालामुखी के उद्गार से बनी झीलें:-

ज्वालामुखी उद्गार के शांत होने के पश्चात उनके मुख में वर्षा का जल एकत्रित होने से इस प्रकार की झीलों का निर्माण होता है। महाराष्ट्र के बुलढाना जिले में स्थित लोनार झील इसी प्रकार से बनी हुई है।

Anoop jhale:-

The streams of the sea form sand dunes at the mouth of the rivers and separate the water area from the sea, such as Chilika Lake in Orissa, Pulicat Lake in Nellore, Sambhar Lake, Ashtamudi Lake, Krishna and Kolleru Lake in Godavari Delta. Similarly, innumerable lagoon and kayal are also found in the state of Kerala.

अनूप झीले:-

नदियों के मुहाने पर समुद्र की धाराएँ बालू मिट्टी के टीले बना कर जल क्षेत्र को समुद्र से अलग कर देती हैं, जैसे उड़ीसा की चिल्का झील, नेल्लोर की पुलीकट झील, सांभर झील, अष्टमुडी झील, कृष्णा और गोदावरी डेल्टा में कोलेरु झील। इसी प्रकार केरल राज्य में भी असंख्य लगून और कयाल पाए जाते हैं।

Glacial lakes:-

In the pits made by Himani, when Himaniya leaves the mountains and starts coming down, then many pits are formed by trimming the rocks in his path. These pits eventually take the form of a lake when their meltwater is filled. Most of these types of lakes are found in the Kumaon Himalayas. Such as Raksha Tal, Nainital, Naukuchiya Tal, Bhimtal etc.

हिमानी द्वारा बनी झीलें:-

हिमानी द्वारा बनाए गये गड्ढों में जब हिमानियाँ पहाड़ों को छोड़ कर नीचे उतरने लगती हैं तब अपने मार्ग में शैलों की कांट-छाँट करते हुए कई गड्ढे बनती हैं। यही गड्ढे कालांतर में उनके पिघले हुए जल के भर जाने पर झील का रूप ले लेते हैं। इस प्रकार की अधिकतर झीलें कुमायूँ हिमालय में पाई जाती हैं। जैसे राक्षस ताल, नैनीताल, नौकुचिया ताल, भीमताल आदि।

Air lakes:-

These types of lakes are found mainly in the Thar Desert of western Rajasthan, they are also called 'Dhad'. These lakes are formed on the low ground between the sand dunes filled with rainwater. Such as Sambhar, Didwana, Lun, Kanas, Panch-Bhadra lakes of Rajasthan. These lakes are mostly saline.

वायु द्वारा निर्मित झीलें:-

इस प्रकार की झीलें मुख्यतः पश्चिमी राजस्थान के थार मरुस्थल में पाई जाती हैं, इन्हें 'ढाढ़' भी कहा जाता है। यह झीलें बालू के टीलों के बीच की नीची ज़मीन पर वर्षा के जल भर जाने पर बनती हैं। जैसे राजस्थान की सांभर, डिडवाना, लून, कनास, पंच-भद्रा ऐसी झीलें हैं। यह झीलें अधिकतर खारी होती हैं।

Land lakes:-

in the river valley when weathering and deposition of stones block the passage of the stream and such temporary lakes are formed. In 1893, 'Gohna' salt lake was formed by landslides along the Alaknanda River. They often get terrible floods in the river route. On the way of Brahmaputra river, such lakes are formed which are called Raft lakes.

भूमि खिसकने से बनने वाली झीलें:-

नदी घाटी में जब पत्थरों के अपक्षय और जमाव से जलधारा का मार्ग अवरुद्ध हो जाता है और ऐसी आस्थाई झीलें बन जाती हैं। 1893 में अलकनंदा नदी के मार्ग में भूस्खलन द्वारा 'गोहना' नमक झील बन गयी थी। नदी मार्ग में अक्सर इनमें भयानक बाढ़ आ जाती है। ब्रह्मपुत्र नदी के मार्ग में ऐसी झीलें बनती रहती हैं जिसे राफ्ट झीलें कहते हैं।

Diffuser:-

In the plains of the river, due to the crooked routes due to obstruction in many places, the water gets deposited, then such lakes are formed or even when the river flows slowly in the plains, such lakes are formed. Such lakes are found in the valleys between the Brahmaputra and the Ganges.

विसर्प और छाडन झीले:-

नदी के मैदानी भागों में टेढ़े-मेढ़े मार्गों के कारण कई जगह रुकावट पैदा होने से जल जमा हो जाता है तो इस प्रकार की झीले बन जाती हैं अथवा मैदानी प्रदेशों में नदी जब धीमे धीमे बहती तो भी ऐसी झीलें बन जाती हैं। ब्रह्मपुत्र एवं गंगा के मध्य घाटियों में ऐसी झीले पाई जाती हैं।

Wular lake is a lake in Bandipora district of Jammu and Kashmir state. It is the largest freshwater lake in India. It comes in the way of Jhelum river and Jhelum also pours water into it and then withdraws it further. According to the weather, the size of this lake varies greatly.

वुलर झील जम्मू व कश्मीर राज्य के बांडीपोरा ज़िले में स्थित एक झील है। यह भारत की मीठे पानी की सबसे बड़ी झील है। यह झेलम नदी के मार्ग में आती है और झेलम इसमें पानी डालती भी है और फिर आगे निकाल भी लेती है। मौसम के अनुसार इस झील के आकार में बहुत विस्तार-सिकोड़ होता रहता है।

Other important lakes-

Ukai- Gujarat is a man-made lake situated on the Tapi River.

Rana Pratap Sagar and Jawahar Sagar- Rajasthan and Gandhi Sagar; Madhya Pradesh are lakes situated on the Chambal River.

Govind Sagar- is a huge lake behind the Bhakra Dam in Himachal.

Nagarjuna Sagar- Andhra Pradesh Krishna River

Nizamsagar- Andhra Pradesh Manjara River

Tungabhadra- Karnataka are man-made lakes on the Tungabhadra River.

Govind Ballabh Pant Sagar- Chhattisgarh and Uttar Pradesh is a lake built on Rihand, a tributary of Sone. '

Stanley Reservoir- is the lake behind the Mettur Dam on the Cauvery River in Tamil Nadu

अन्य महत्वपूर्ण झीलें-

उकाई- गुजरात ताप्ती नदी पर स्थित मानव निर्मित झील है।

राणा प्रताप सागर व जवाहर सागर- राजस्थान एवं गांधी सागर-मध्य प्रदेश चंबल नदी पर स्थित झीलें हैं।

गोविंद सागर हिमाचल में भाखड़ा बांध के पीछे बनी विशाल झील हैं।

नागार्जुन सागर- आन्ध्र प्रदेश, कृष्णा नदी पर,

निजामसागर- आन्ध्र प्रदेश मंजरा नदी पर

तुंगभद्रा- कर्नाटक तुंगभद्रा नदी पर मानव निर्मित झील हैं।

गोविंद बल्लभ पंत सागर- छत्तीसगढ़ व उत्तर प्रदेश सोन की सहायक नदी रिहन्द पर बनायी गई झील है।

स्टेनले जलाशय- तमिलनाडु में कावेरी नदी पर बने मेट्टूर बांध के पीछे बनी झील है।

Loktak Lake(Manipur) - It is the largest lake in northeast India of fresh water. This lake has a floating national park named Kebullamajon.

Bembanad Lake- is located in Kerala. This lake has Bellington Island where sailing competitions take place. Ashtamudi is another important lagoon lake in Kerala. Dalzheel, Mansabal, Sheshnag, Anantnag, Gandharbal, Khicabal, Barinag and Nagin lakes; Jammu and Kashmir, Udayasagar, Pichhaul, Paftehsagar, Jaisamand, Rajsamand; Rajasthan and Hussainasagar; Andhra Pradesh are some other important lakes.

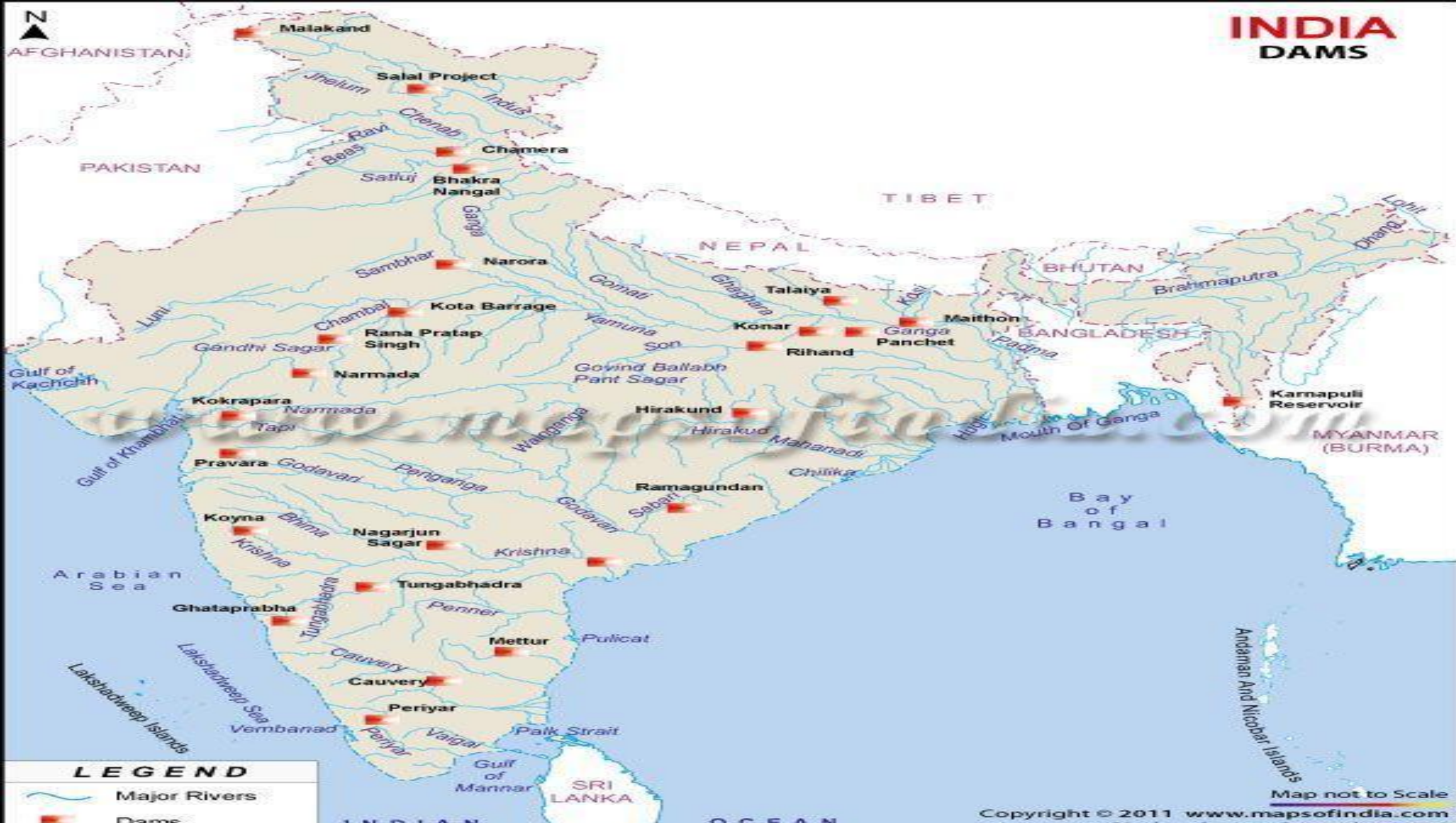
लोकटक झील(मणिपुर)-यह मीठे पानी की पूर्वांचर भारत की सबसे बड़ी झील है। इस झील में केबुललामजाओं नाम का तैराता हुआ राष्ट्रीय पार्क है।

बेम्बानद झील- केरल में स्थित है। इसी झील में बेलिंगटन द्वीप है जहाँ पर नौकायन प्रतियोगिताएँ होती हैं। अष्टमुदी केरल की एक अन्य महत्वपूर्ण लैगून झील है। डलझील, मानसबल, शेषनाग, अनन्तनाग, गन्धरबल, अच्छाबल, बैरीनाग तथा नागिन झील जम्मू-कश्मीर, उदयसागर, पिछौल, पफतेहसागर, जयसमन्द, राजसमन्द राजस्थान एवं हुसैनसागर आन्ध्र प्रदेश आदि कुछ अन्य महत्वपूर्ण झीले हैं।

List of names major waterfalls of India

The name of the waterfall	- is situated on which river	झरने का नाम -	किस नदी पर स्थित है
(1) Yena Waterfall -	Narmada	(1) यना झरना-	नर्मदा
(2) Shivanasamudra Waterfall-	Kaveri river	(2) शिवानसमुद्र झरना-	कावेरी नदी
(3) Chuliya Waterfall -	Chambal River	(3) चुलिया झरना -	छंबल नदी
(4) Punasa Waterfall -	Chambal River	(4) पुनासा झरना-	छंबल नदी
(5) Bihar Waterfall-	Narmada River	(5) बिहार जलप्रपात -	नर्मदा नदी
(6) Dhuandhar Waterfall -	Narmada River	(6) धुंधर झरना -	नर्मदा नदी
(7) Hundru Waterfall -	Subarnarekha River	(7) हुंडरू जलप्रपात -	सुवर्णरेखा नदी
(8) Kunchikal Waterfall -	Varahi , Karnataka	(8) कुंचिकल झरना -	वरही नदी, कर्नाटक
(9) Barkana Waterfall-	Sita River	(9) बरकाना जलप्रपात-	सीता नदी
(10) Vasudhara Waterfall-	Alaknanda River	(10) वसुधारा जलप्रपात-	अलकनंदा नदी
(11) Chitrakote Waterfall-	Indravati River	(11) चित्रकोट जलप्रपात-	इंद्रावती नदी
(12) Jog falls -	Sharavati river	(12) जोग प्रपात-	शरवती नदी

INDIA DAMS



1. Eastern and Western coastal plains are separated by which cuttack?

- by Nagar Koil and Kanyakumari Cuttack

2. Which noun is given to the north-east and south-western part of Andhra Pradesh coastal plain which extends between the Godavari-Krishna delta?

- Northern Government and Royal Border Coast respectively

3. In which state is the Coromandel coast mainly spread?

- Tamil Nadu

4. What is the coastal extension of the lower Ganges plain to the Golden Line?

- Utkal Plain

5. The coastal plains of Saurashtra and Kutch are examples of which type of plains?

Residual Plains

6. In which coastal plain is the lagoon lake called Chilka? - Utkal Maidan

1. पूर्वी तथा पश्चिमी तटीय मैदान किस कटक के द्वारा अलग किये गये हैं?

- नागर कोइल तथा कन्याकुमारी कटक

2. आन्ध्र प्रदेश तटवर्ती मैदान जो कि गोदावरी-कृष्णा डेल्टा के मध्य विस्तृत हैक के उत्तर-पूर्व और दक्षिण-पश्चिमी भाग को कौन-सी संज्ञा प्रदान की जाती है?

क्रमशः उत्तरी सरकार एवं रायल सीमा तट

3. कोरोमण्डल तट मुख्यतः किस राज्य में विस्तृत हैं

- तमिलनाडु

4. निचले गंगा मैदान में स्वर्ण रेखा नदी तक के तटीय विस्तार को क्या कहा जाता है

- उत्कल का मैदान

5. सौराष्ट्र तथा कच्छ के तटीय मैदान किस प्रकार के मैदान के उदाहरण हैं?

- अवशिष्ट मैदान

6. चिल्का नामक लैगून झील किस तटीय मैदान में पाया जाता है?

- उत्कल मैदान

7.Delta Lake 'Kolleru' is situated between which two deltas?

-Godavari and Krishna Delta

8.Which beach is characterized by lagoon lake called Pulicat?

-Coromandal Coast

9.In which state are Ashtamudi and Vembanad lakes located? – Kerala

10.There is a wide area of tidal punk land and many living and dead creeks

- the run of Kutch

11.Where are Gokhur Lakes found?

In the plains of North India

12.By what other name is the Potwar plateau known? - Delhi Ridge

7.डेल्टा झील 'कोलेरू' किन दो डेल्टाओं के बीच स्थित हैं? -गोदावरी तथा कृष्णा डेल्टा

8.पुलिकट नामक लैगून झील किस तट की विशेषता है -कोरोमण्डल तट

9.अष्टमुड़ि तथा वेम्बानद झील किस राज्य में स्थित हैं? -केरल

10.ज्वारीय पंक भूमि तथा अनेक जीवित एवं मृत खाड़ियों का एक विस्तृत प्रदेश है

- कच्छ का रन

11.गोखुर झीले कहाँ पायी जाती हैं? -

-उत्तर भारत के मैदानी भागों में

12.पोटवार पठार को अन्य किस नाम से जाना जाता हैं? -दिल्ली रिज

- 13. Whose uplift between the Indus and Ganga drainage systems was the cause of water separation between the two? -Potwar Plateau**
- 14. The Rajmahal hills and the Meghalaya plateau were separated by which gap in the Pleistocene period? -Malda Gape**
- 15. How did the Ganges and Brahmaputra river systems change?
-By projection of Malda Gap**
- 16. Who is called the 'water tower' of the river Ganges? -Nepal**
- 17. Which is the westernmost of the Himalayan rivers in India? -Sindh**

13. सिन्धु व गंगा अपवाह तंत्रों के बीच किसका उत्थान दोनों के बीच जल विभजन का कारण था? -पोटवार पठार
14. प्लीस्टोसीन काल में किस गैप द्वारा राजमहल पहाड़ियों और मेघालय पठार अलग हुए? -माल्दा गैप
15. गंगा और ब्रह्मपुत्रा नदी तंत्रों का दिक्परिवर्तन कैसे हुआ था?
-माल्दा गैप के अधेक्षेपण द्वारा
16. किसे गंगा नदी का 'वाटर टावर' कहा जाता है? -नेपाल को
17. भारत में हिमालय की नदियों में सबसे पश्चिमी नदी कौन हैं? -सिन्धु